

MONTSILVER S.L.

# MANUAL USUARIO LIZARD V4.0

Protocolo interdisciplinario integrado en la patología de la postura

Rafael Toste  
01/10/2008

# INDICE

---

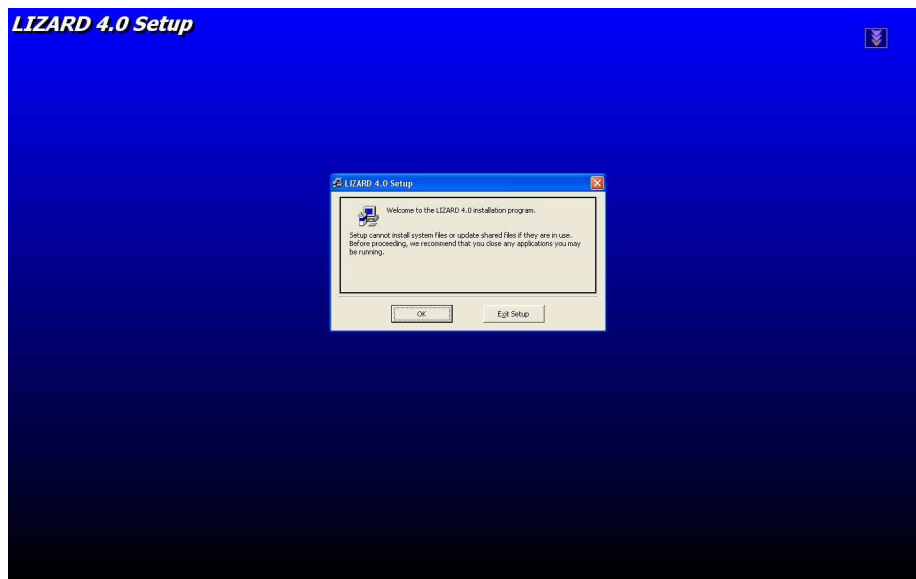
- INSTALACIÓN DEL PROGRAMA ..... 2
- CONFIGURACION BLUETOOTH ..... 6
- CONFIGURACION BASICA ..... 8
- DETALLES DEL SOFTWARE ..... 14
- ICONOS DE ACCESO RAPIDO ..... 16
- COLOCACION SOBRE LA PEDANA..... 20

# INSTALACION DEL PROGRAMA LIZZARD V4.0

---

A continuación vamos a detallar el proceso de instalación del programa lizzard 4.0, veremos que se realiza de una forma sencilla y cómoda. Lo haremos por puntos:

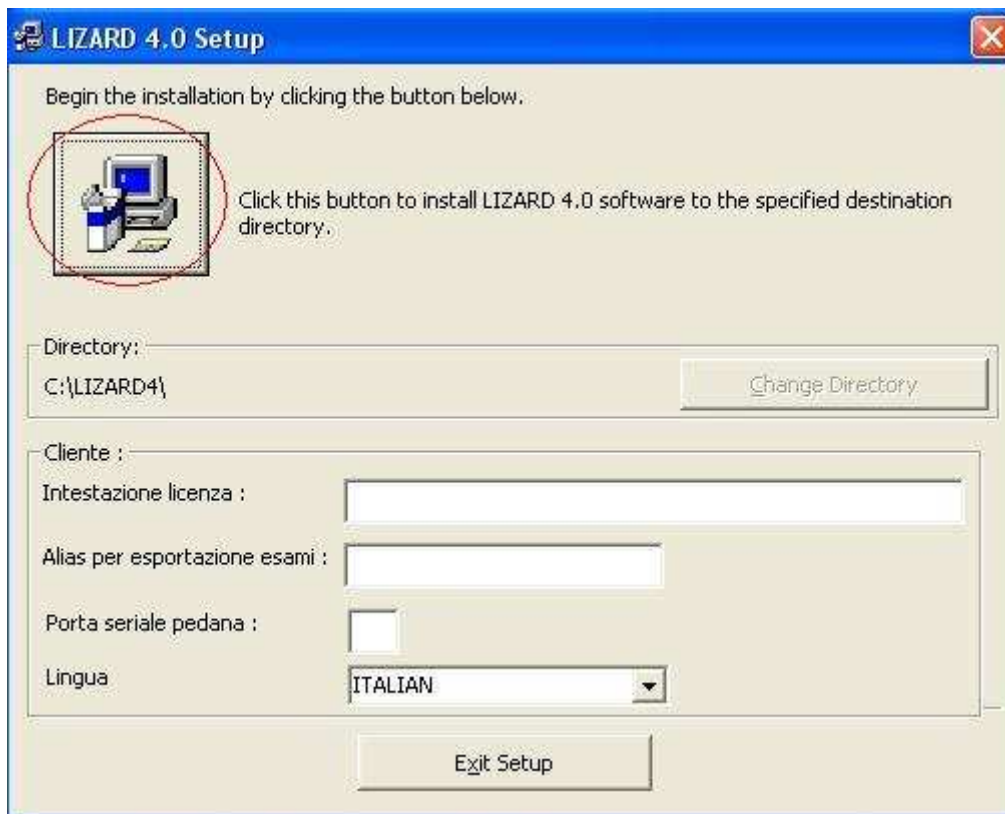
1. Le haremos doble click izquierdo sobre el icono setup, apareciendo ante nosotros la siguiente pantalla:



2. En esta pantalla pulsaremos en el icono OK



3. En la siguiente pantalla ( esta es la parte más importante de la instalación) debemos tener en cuenta varios aspectos del programa que pasaremos a detallar:



Bien como vemos en la imagen, esta parte de la instalación se divide en las siguientes opciones.

### **Cliente:**

- \* *Intestazione licenza:* Aquí pondremos nuestro nombre completo.
- \* *Alias per esportazione esami:* Aquí pondremos el alias con el cual queremos ser identificados, a la hora de enviar nuestros exámenes a otros usuarios o compañeros de trabajo.
- \* *Porta seriale pedana:* Aquí debemos poner el puerto a través del cual se comunica el bluetooth con el PC o portátil (para ver como se configura el bluetooth ver pag. 4)
- \* *Lingua:* Abriendo la ventana desplegable podremos elegir el idioma con el cual queremos usar nuestro software (Italiano, inglés, alemán, español)

### **Directory:**

- En este apartado es donde veremos el directorio raíz en el cual estará alojado nuestro programa que para nuestro caso será:  
**C:\LIZARD4**

Una vez que hayamos hecho los pasos indicados anteriormente y estemos listos para que la instalación del software comience le daremos al botón que hemos señalado con un círculo rojo.

En la siguiente pantalla que nos salga le daremos a siguiente, y ahí empezara la instalación del programa, esta operación puede tardar algunos minutos. Cuando la instalación haya finalizado aparecerá el siguiente cuadro de dialogo:

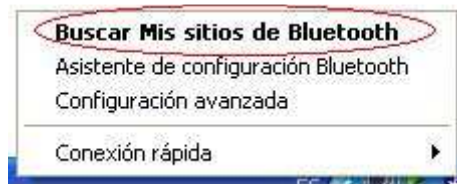


Le damos a aceptar y ya estamos listos para empezar a usar nuestro programa.

# CONFIGURACION DEL BLUETOOTH

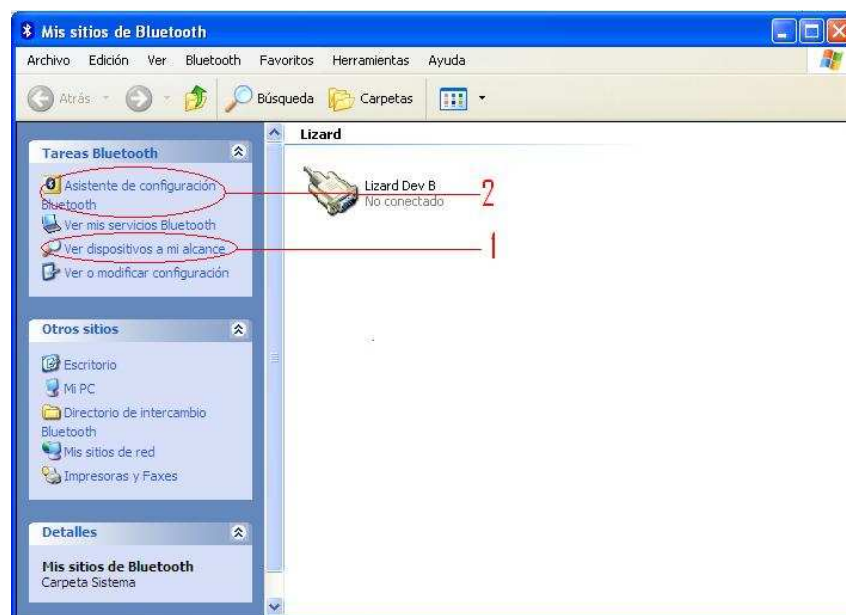
Buenos vamos a pasar a explicar como se sincroniza el bluetooth de nuestro PC con el de la pedana.

Lo primero que haremos sera ir a la parte derecha de la barra de tareas en donde esta el icono del bluetooth, y le hacemos un click con el boton derecho del raton, saliendonos a continuación la siguiente ventana



Entonces seleccionamos la opción “buscar mis sitios de bluetooth” como hemos señalado en la imagen superior.

Esperamos unos segundos y se nos abra una nueva ventana en la que veremos lo siguiente:



Bien una vez aquí, seguiremos dos sencillos pasos...

1. Le daremos un click izquierdo a la opción “ver dispositivos a mi alcance” con esto lo que haremos sera que nuestro ordenador busque todos los dispositivos bluetooth a los cuales se puede conectar. Una vez haya realizado este proceso veremos una lista de los dispositivos, en este caso señalaremos LIZARD.

2. Cuando lo hayamos señalado le daremos a la opción “asistente de configuración bluetooth”, en donde se nos abrirá una nueva ventana que nos ayudará a realizar la configuración necesaria para poder conectar en este caso con la pedana. Aquí lo único que hay que tener en cuenta es que nos va a pedir la clave de acceso a nuestro dispositivo, que en nuestro caso estará escrita en la parte inferior del transformador y que por norma será LIZARD.

# CONFIGURACION BASICA DEL SOFTWARE

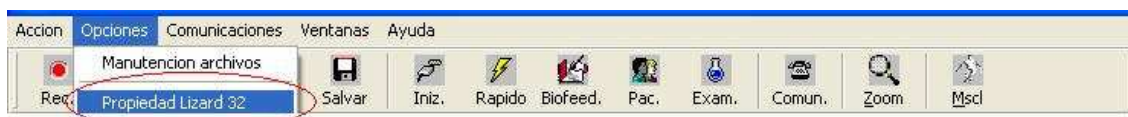
Bueno una vez que tenemos instalado nuestro software, lo que haremos será ejecutarlo por primera vez. Para ello lo buscaremos en nuestra lista de programas (inicio→ todos los programas→ LIZARD4), le damos doble click izquierdo y nos aparecerá la siguiente pantalla:



Como es la primera vez que iniciamos el programa y este no está aun configurado correctamente, para entrar le daremos a OK **sin poner ninguna contraseña** (solo la primera vez q lo usamos, mas adelante explicaremos como configurar nuestro usuario y contraseña).

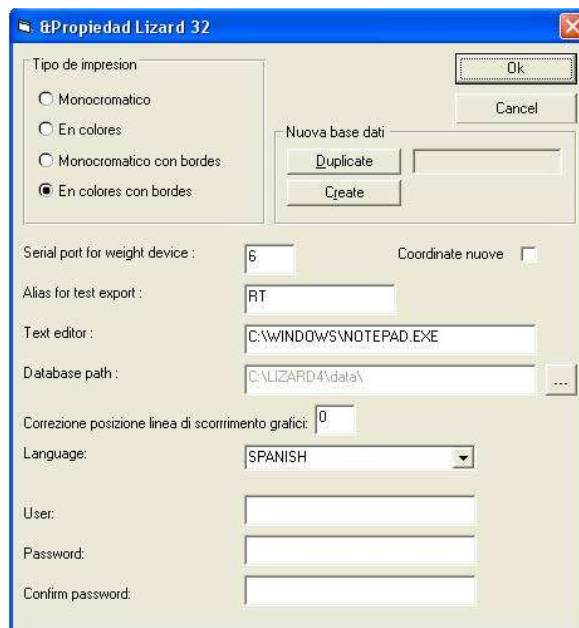
En la siguiente pantalla nos va a decir si queremos iniciar la tarima(es decir la pedana), como aun no hemos configurado el software de la manera apropiada le daremos q NO, y seguidamente se nos abrirá la pantalla principal de nuestro programa.

Para hacer las configuraciones previas necesarias para que nuestro programa funcione de una manera correcta, lo que haremos será seguir los pasos siguientes:



Iremos a la pestaña opciones, y a continuación le daremos a propiedad lizard 32.

Al darle nos saldrá la siguiente pantalla:



Aquí explicaremos sólo los detalles básicos para nuestra configuración inicial y ya más adelante explicaremos otros apartados importantes dentro de esta opción, pero para no liarnos explicaremos de momento lo esencial:

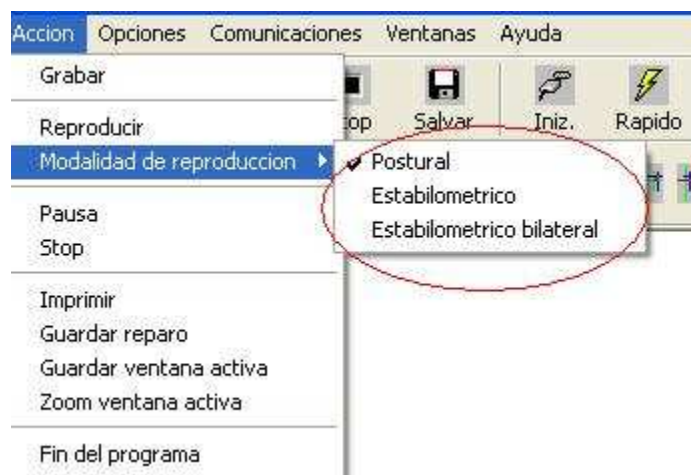
- Serial port for weight device: Aquí debemos poner el puerto del bluetooth con el cual se comunica nuestro ordenador (ver apartado anterior para averiguar cómo conseguirlo)
- Alias for test export: En este apartado debemos poner el ALIAS con el cual queremos ser reconocidos a la hora de enviar nuestros test a otras personas.
- Database path: Aquí podremos establecer el lugar donde queremos que se guarde nuestra base de datos, la podemos dejar como viene por defecto o cambiarla a nuestro gusto.
- Language: Aquí podremos cambiar el idioma de nuestro software a nuestra conveniencia.
- User: En este apartado debemos poner el nombre de usuario que queremos usar para el inicio de nuestro programa (normalmente es usado el propio nombre del propietario)
- Password: Aquí debemos establecer la contraseña con la cual queremos acceder a nuestro programa. (el apartado confirm password, es simplemente confirmar la contraseña que hemos puesto).

Una vez realizada estas operaciones ya estamos listos para comenzar a usar nuestro software con la pedama.

# FUNCIONES DE LAS DIFERENTES OPCIONES QUE SE ENCUENTRAN EN EL PROGRAMA

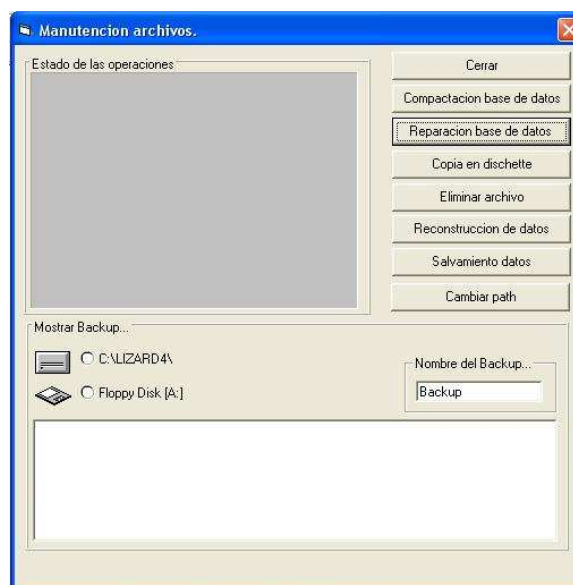
Vamos a empezar por explicar algunas opciones de la barra superior que no tienen icono de inicio rápido.

Bueno lo primero que haremos será ir a la parte superior izquierda y le damos al icono **ACCION** → MODALIDAD DE REPRODUCCION → PODEMOS ELEGIR TRES TIPOS (POSTURAL, ESTABILOMETRICO, ESTABILOMETRICO BILATERAL)



Podemos hacer un tipo de medida o varios al mismo tiempo, dependiendo de la utilidad para la cual el médico la vaya a usar. Evidentemente el tipo de medida a usar va a quedar a elección del médico, aunque habitualmente se usara el postural.

Si abrimos la pestaña opciones encontraremos manutención de archivos, si le damos un click izquierdo nos saldrá la siguiente ventana:



Bueno en la parte derecha podemos ver las diferentes acciones que podemos realizar en este apartado:

- Compactación base de datos: En esta opción podemos realizar una compactación de la base de datos a la hora de ahorrar algo de espacio(esta opción no es muy usada)
- Reparación base de datos: En caso de que nuestra base de datos se vea dañada, podremos recurrir a esta opción para intentar recuperarla.
- Copia en dischette: Aquí podemos realizar un backup, directamente a un disco de 3.5
- Reconstrucción de datos: si sabemos de algún archivos en concreto este dañado, podemos usar esta opción para intentar reconstruirlo y no perderlo.
- Salvamiento datos: Esta es una de las opciones más importantes, ya que podemos realizar un backup al directorio que hemos elegido(path)
- Cambiar path: En esta opción podemos cambiar la carpeta destino en la cual se van a salvar nuestros backup, que por defecto será:

**C:\LIZARD4\**

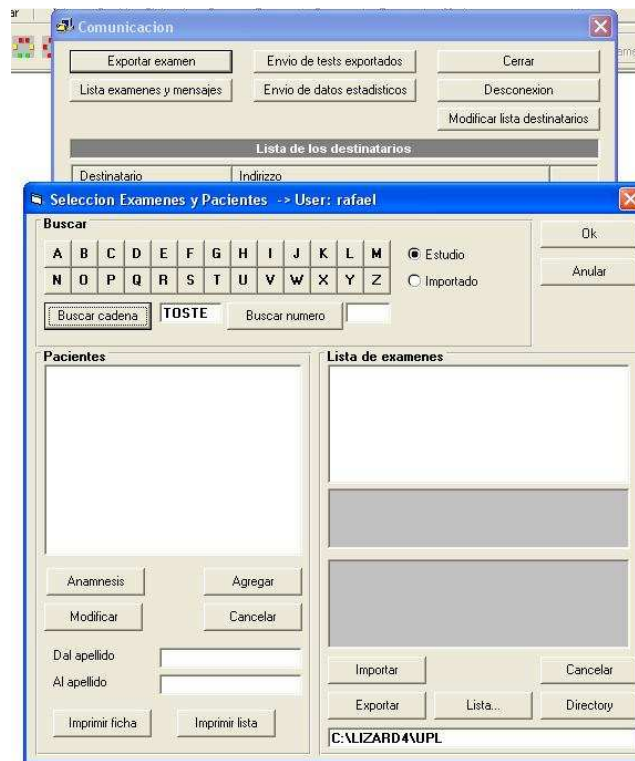
En la pestaña **COMUNICACIONES** encontraremos otras grandes utilidades que serán:

- Transmitir exámenes: si le damos un click izquierdo nos aparecerá la siguiente ventana:



- Exportar examen: esta pestaña la usaremos para que el propio software mande los exámenes que deseamos a una carpeta externa, y así poder mandarla a

otros médicos. De esta manera si le damos un click izquierdo a esta pestaña se nos abrirá otra ventana:



En el cuadro en blanco que está al lado del icono BUSCAR CADENA pondremos el primer apellido del paciente que estamos buscando, y a continuación le daremos a buscar cadena.

En el cuadro blanco que sale justo debajo con el nombre en la parte superior de PACIENTES, nos saldrá una lista de pacientes que comiencen con ese apellido (en caso de ser varios, sino saldrá el que buscamos). Seleccionamos el paciente que deseamos consultar, de tal manera que el nombre del paciente salga con una franja azul. Y en el cuadro de al lado que lleva como nombre LISTA DE EXAMENES, saldrán todos los exámenes que le hemos realizado a este paciente. Seleccionamos los que nos interesen, y a continuación le damos a EXPORTAR. Aquí vamos a explicar un pequeño detalle:



Vemos que el lugar donde se van a guardar esos archivos que hemos exportado es el que aparece señalado con un círculo rojo. Pero eso no tiene porque ser así, nosotros podemos cambiar a nuestra conveniencia que el lugar donde se guarden dichos archivos sea otro (también veremos que podemos cambiar también la carpeta donde

se guardan los que recibimos). Lo que haremos será, darle a la pestaña DIRECTORY, y a continuación se nos abrirá la siguiente ventana:



Lo primero será marcar el icono TRANSMISION, con lo q conseguiremos que en la ventada de al lado salgan las siglas UPL. Una vez hecho esto, si queremos cambiar el lugar de destino, lo que haremos será abrir el desplegable que pone C: y a través de esa ventana podremos “navegar” en nuestro disco duro, hasta encontrar la carpeta en la cual hemos decidido que queremos que se salven nuestros archivos.

El proceso para cambiar el directorio en donde se van a guardar los archivos que recibamos es el mismo, solamente que debemos pinchar en la pestaña RECEPCION, y ahí nos fijaremos en que en la ventana de al lado van a salir las siglas DWL.

Para transmitir los exámenes podemos hacerlo de dos maneras:

1. A través de la pagina web de nuestro correo electrónico, al entrar en la web y pone redactar (para escribir un mensaje nuevo) nos saldrá algo así:



Daremos por hecho que todos sabemos mandar un email ordinario, así que solo explicaremos como adjuntar archivos a los email convencionales.

En la parte señalizada que pone ADJUNTAR ARCHIVOS le damos un click izquierdo, y nos saldrá una ventana similar a la siguiente:



Una vez aquí lo que haremos será buscar los archivos en la carpeta que hemos seleccionado para exportar los exámenes que queremos mandar, que por defecto será:

**C:\LIZARD4\UPL**

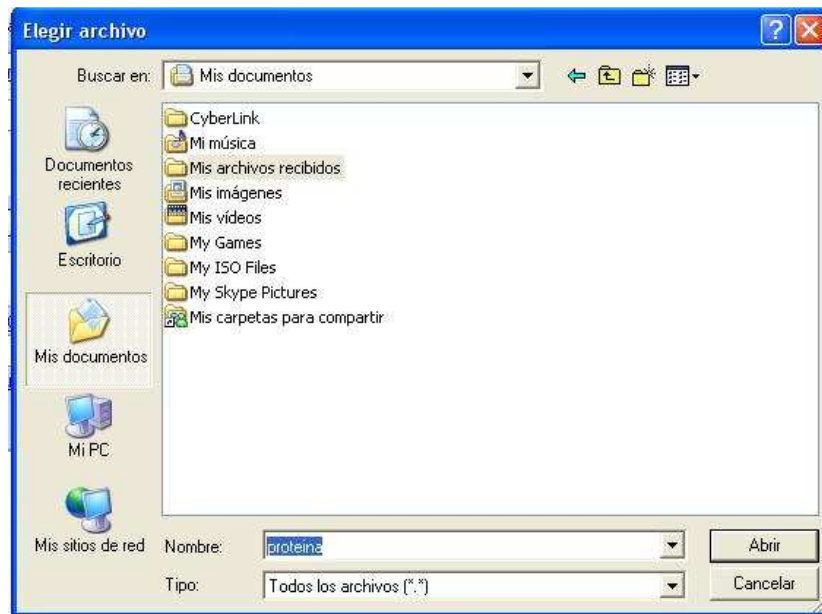
Ahí saldrán todos los exámenes que hemos exportado, seleccionamos el que deseamos mandar y le damos a abrir, quedando el archivo adjuntado a nuestro email (en algunos servidores de correo electrónico, como por ejemplo Hotmail, este proceso puede tardar algunos minutos). Si deseamos mandar más de un archivo, deberemos repetir este proceso como tantos archivos tengamos. Una vez adjuntados todos los archivos que deseamos, le damos a enviar y ya hemos finalizado.

2. Otra opción es hacerlo a través del mismo programa, pero para ello debemos tener en cuenta dos cosas importantísimas, por un lado debemos tener configurado el OUTLOOK como servidor de correo predeterminado (de no ser así, el programa no se puede utilizar para enviar los exámenes) y además que los destinatarios a los cuales deseamos enviar los exámenes los tengamos agregados en nuestra libreta de direcciones. Si cumplimos con estas condiciones lo primero que debemos hacer es añadir los destinatarios, para ello le daremos a la pestaña MODIFICAR LISTA DE DESTINATARIOS y ahí se nos va a abrir una ventana que tendrá la libreta de direcciones de nuestro Outlook. En ese momento elegimos los destinatarios que deseamos que reciban nuestros exámenes. Y le damos a ENVIO DE TEST EXPORTADOS (ojo con esta opción enviaremos todos los exámenes que estén en la carpeta UPL)

- Exportar base de datos: esta opción nos sirve para realizar un backup de nuestra base de datos. Si le damos un click izquierdo nos saldrá la siguiente ventana:



Le damos que sí, y a continuación nos pedirá que seleccionemos la carpeta en la cual deseamos que se guarde dicho backup,



En la ventana en blanco que pone NOMBRE ponemos un nombre a nuestro respaldo, para que a la hora de buscarlo sea más fácil de encontrarlo. Le damos a aceptar y ya está guardado.

En la siguiente pestaña, **VENTANAS** vamos a encontrar algunas opciones bastante interesantes a la hora de revisar los exámenes que hemos realizado:

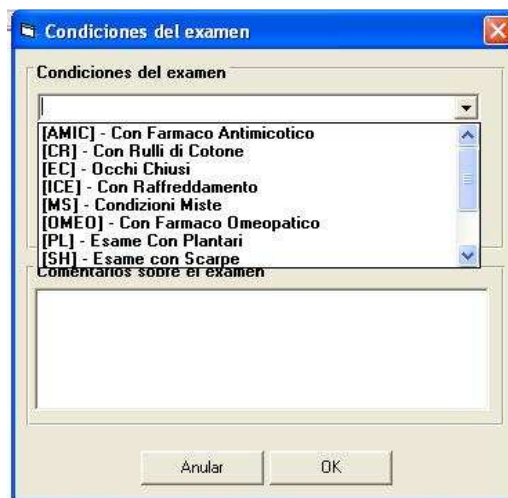
- **SUPERPONER:** Con esta lo que haremos es que los exámenes que hayamos tomado, a la hora de visualizarlos se vayan mostrando uno encima de otro a medida que los vayamos abriendo.
- **COLOCAR VERTICALMENTE:** Esta opción la usaremos menos pero, la función que tiene es mostrar los exámenes que deseemos en la pantalla de manera vertical todos a la vez.
- **COLOCAR HORIZONTALMENTE:** Es la misma opción que la anterior solamente que los coloca en la pantalla de manera horizontal, esta opción la usaremos mucho ya que es a más interesante a la hora de visualizar los exámenes.

# FUNCIONES DE ACCESO RÁPIDO

Bueno vamos a pasar a detallar la función que cumplen los botones de acceso rápido que aparecen en la barra superior del programa.



REC: Realiza la operación de grabado de la medición con la pedana. Si pulsamos este icono nos aparecerá la siguiente ventana



Y aquí vamos a centrarnos en 4 tipos de exámenes (son los que más vamos a usar, aunque lógicamente el usuario elegirá la medición que más le interese)

- Con boca abierta (CR)
- Con boca cerrada (SR)
- Con la boca abierta y ojos cerrados (EC)

Aquí hay que tener en cuenta una pequeña puntualización, en la parte anotaciones tenemos que establecer lo siguiente:

- NO: Con esto indicaremos que se realizó con la boca abierta
- OC: si anotamos esto. Indicaremos que es con la boca cerrada.

- Condiciones particulares (UD)

Este examen lo usará el Doctor para establecer algún tipo de condición especial que tenga el cliente, y esto lo pondremos en la parte anotaciones a través de siglas. Las más comunes son:

- FE: Férula
- PP: Plantilla

Una vez establecido el tipo de examen que queremos realizar le damos a OK, el tiempo de la toma es de aprox. 53 seg. Es importante que el paciente no realice ningún movimiento.

PLAY: Sirve para reproducir los exámenes que hayamos realizado.

STOP: Una vez la barra de la medición se haya completado le damos primero a stop y luego salvaremos.

SALVAR: Con esta opción vamos a salvar la medición que hayamos realizado, previamente habiéndole dado a STOP como explicamos en el icono anterior.

INIZ.: Con esta opción lo que podemos hacer es sincronizar el software con la pedana una vez que el programa ya esté abierto.

RAPIDO: Cuando queremos realizar un examen más corto del habitual, pulsaremos esta opción y así realizaremos un examen de apenas 10 ser. de duración.

BIOFEED: ¿¿

PAC.: Cuando venga un paciente nuevo utilizaremos esta opción para introducirlo en nuestra base de datos. Si le damos un click izquierdo nos aparecerá la siguiente ventana:



Le daremos al botón AGREGAR, y nos saldrá otra ventana en la cual tendremos que cumplimentar un pequeño formulario

- TITULO: Señor (MR)/ Señora (MRS)
- APELLIDO: colocaremos los apellidos del paciente
- NOMBRE: El nombre del paciente
- SEXO (M/F): Hombre (M)/ Mujer (F)
- FECHA DE NACIMIENTO: dd/mm/aaaa

La parte inferior si el usuario lo desea lo puede rellenar, pero normalmente no lo haremos ya que no es información relevante para nuestro uso.

EXAM.: Cuando el paciente ya lo tenemos agregado, y deseamos buscarlo para realizar nuevos exámenes. Lo que debemos hacer es darle un click izquierdo a este icono y nos aparecerá una ventana (visualmente es la misma que cuando le damos al icono PAC)

Iremos a la parte donde pone BUSCAR CADENA y ahí pondremos el primer apellido del paciente que nos interesa buscar (si ya lo teníamos agregado, sino seguir los pasos del icono PAC). En la parte paciente aparecerá el paciente que nos interesa, lo seleccionamos y le damos a OK. Y ya podemos empezar a trabajar con este paciente.

En este momento subiremos al paciente a la pedana(Como colocar en la pedana ir a pagina 20).

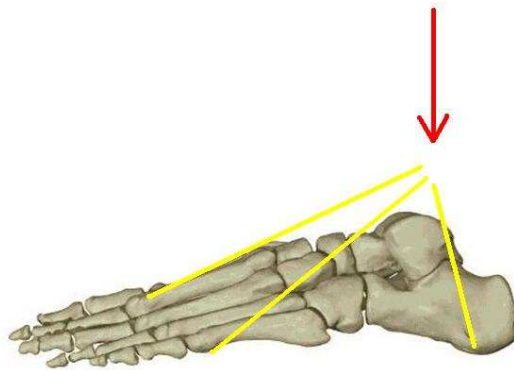
Una vez este el paciente correctamente colocado en la pedana, procederemos a realizar los exámenes (Explicamos en REC los tipos de exámenes que realizaremos y el tiempo)

COMUN.: Con este icono abriremos la ventana comunicaciones, para poder realizar los envíos de exámenes (para mas info ir a la página 9)

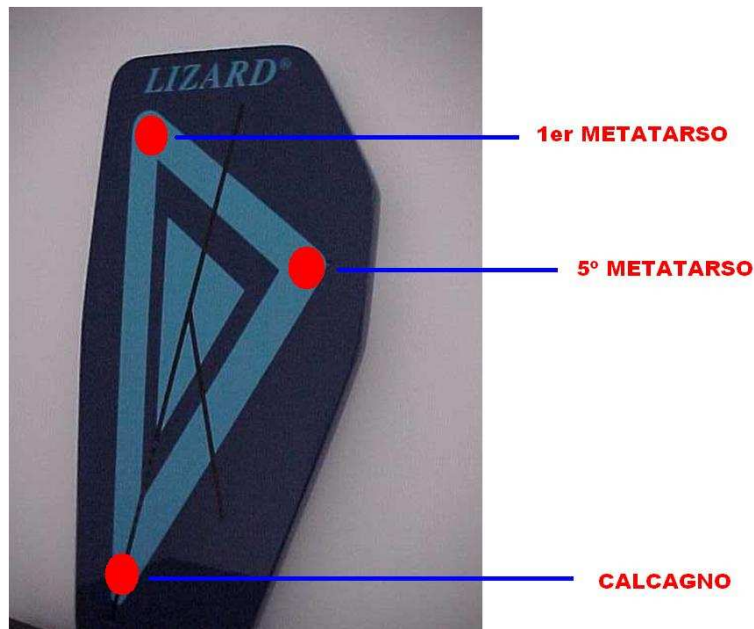
## COLOCACION SOBRE LA PEDANA

Lo primero que debemos decir es que la plataforma lizard se basa en los estudios realizados por KAPANDJI para realizar sus mediciones, que establecía la distribución del peso corporeo en cada pie en la superficie. Según Kapandji las cargas posturales que se descargan sobre el maleolo terminan sobre la planta del pie según la siguiente repartición:

- 3/6 calcagno
- 2/6 1er metatarso
- 1/6 5º metatarso



Bien siguiendo este esquema del pie la plataforma posturometrica y estabilometrica tiene tres celulas de carga en correspondencia con:



Algo muy importante que tenemos que tener en cuenta es que para que podamos repetir los exámenes hay que posicionar el pie siempre en el mismo lugar. Es decir que si vamos a realizar

varios exámenes, debemos mantener al paciente sobre la pedana para que así la valoración obtenida sea siempre en la misma posición del cuerpo.

Bien siguiendo estas pautas la posición del pie sobre la plataforma lizard debería seguir el siguiente esquema:



- Posicionar la línea media del CALCAGNO sobre el punto 1
- Mover el pie hacia delante hasta que el MALEOLO encuentre el punto 2
- Posicionar la línea que pasa entre el primer y segundo dedo del pie sobre la línea negra, punto 3

Con lo que el pie debería quedar colocado sobre la pedana de la siguiente manera:



Una vez tengamos al paciente correctamente colocado sobre la pedana le pediremos que coloque sus manos a los lados del cuerpo y mire a un punto fijo , con lo que la posición final del cuerpo para poder empezar a realizar las medidas sería:

